

Compostaje doméstico y comunitario



ENTREVISTA A LOS BOMBEROS DE TRINITARIOS Emergencias, fuegos, socorro y ahora también compost.

Nos hemos ido a la estación de Bomberos de Trinitarios de Pamplona. Allí entre camiones rojos, y equipamiento variado, está Carlos Díest que nos recibe como portavoz de los Bomberos.



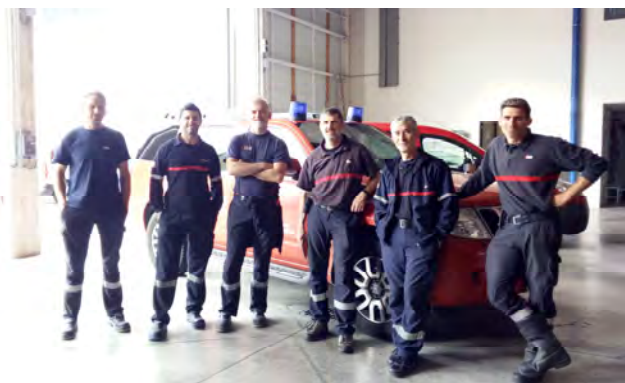
Recientemente habéis empezado a compostar ¿Conocíais el sistema de compostaje doméstico de la Mancomunidad?

Hay quien ha tenido una compostadora en el pueblo y yo mismo he participado en el compostaje comunitario. Pero para el resto es algo novedoso aunque seguramente hayan oído hablar.

Antes usabais el contenedor de orgánica, ¿Qué os ha hecho dar el paso para participar en el compostaje de la Mancomunidad?

Sí, es verdad que hasta ahora hemos echado los residuos al contenedor de orgánica, porque siempre

hemos estado bastante concienciados en la separación de los desechos. Pero hemos querido dar un paso más. Creemos que con el compostaje conseguiremos ser más conscientes de los residuos que generamos y nos responsabilizaremos directamente de ellos. Evitaremos además el traslado de toda esa materia orgánica hasta la planta de tratamiento. Por otro lado conseguimos compost que usaremos para mejorar la tierra de las plantas.



¿Qué tipo de residuos orgánicos se generan en el parque de Bomberos? ¿Es muy diferente a lo que se hace en una casa normal?

Básicamente, los residuos que generamos aquí son muy parecidos a los que generamos en nuestras casa. Para las comidas nos organizamos nosotros mismos, como en casa, cocinamos todos los días, y hacemos las tareas entre todos.

¿La diferencia tal vez es que generáis mas cantidad?

Así es, a diario somos unos siete bomberos pero también hay más personal, es decir, que es como si fuéramos una familia grande, vaya. Así que, aunque cuidamos bien de aprovechar todo, producimos una cantidad mayor de desechos de comida de lo que se haría en una familia media.

CONTENIDO

Entrevista a los bomberos de trinitarios
Charla y entrega de compostadores
El compostaje no es solo cosa de casa.
Extracciones
Noticias breves, Contactos, Enlaces de interés

pág 1
pág 2
pág 3
pág 3
pág 4



Fotografía cortesía de Carlos Diest

Ahora que habéis recibido una pequeña formación ¿Podrías resumir los pasos para hacer compost?

Por lo que hemos aprendido, el compost se compone de material fresco y material seco. El material fresco es el que hasta ahora echábamos al contenedor de orgánica.



La materia seca o marrón son las hojas y restos vegetales secos triturados, que servirá para tatar los residuos que echamos al compostador y para mezclar con la parte fresca. Y todo eso lo tendremos que remover de vez en cuando con el aireador, para que tenga aire, es decir, oxígeno, y quede todo bien mezclado. En nuestro caso pondremos la compostadora en un lugar donde recibirá mucho sol así que tendremos que vigilar por si se seca, y si es así regaremos.

Con lo que habéis aprendido solo os falta empezar y con el tiempo lograréis compost, pero ¿Para qué le puede servir el compost a un parque de bomberos?

El compost nos vendrá muy bien para un pequeño huerto que tenemos instalado. Con lo que saquemos de la compostadora esperamos mejorar la calidad de la tierra de los bancales. De todas formas aquí hay varios que tienen familiares con huerto, o huerto propio y cogerán con ganas el compost, así que no va a sobrar nada.

A la gente le interesará ver que los bomberos también participan en el compostaje. ¿Os animáis a enviar un mensaje a las personas que lean la entrevista?

Por nuestra parte nos parece muy importante entender que tenemos que ser consecuentes con los residuos que generamos. Debemos separar bien cada fracción, reducir la cantidad de desechos y una manera de conseguirlo es mediante el compostaje doméstico. Aunque nosotros acabamos de empezar animamos a la gente a que se informe sobre el compostaje y si tienen interés que consulten en qué manera se puede empezar a participar.

Y ADEMÁS DE LOS BOMBEROS HAY MÁS PERSONAS QUE SE HAN UNIDO AL COMPOSTAJE

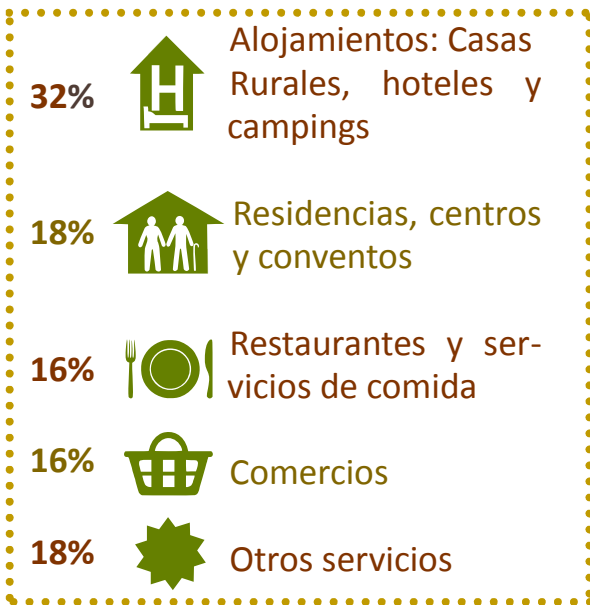
A finales de junio hemos realizado la última charla y entrega de compostadores

Una vez más las instalaciones de la EDAR de la Mancomunidad en Arazuri han sido el lugar donde se ha impartido la formación y donde se han entregado las compostadoras.

En la formación se dan las pautas y clave para compostar. La puesta en práctica enseñará el resto de los secretos del compost.

EL COMPOSTAJE NO ES SOLO COSA DE CASA, LAS ACTIVIDADES COMERCIALES TAMBIÉN PARTICIPAN

Sin duda la mayor parte de los participantes lo configuran las familias y domicilios particulares (cerca del 99%). Pero no se puede despreciar el mérito de ese restante que son las asociaciones, los alojamientos y todas las actividades comerciales-industriales que han apostado por este sistema. En total, aproximadamente, suman 40 productores singulares de residuos orgánicos.



ES TEMPORADA DE HUERTA, ES TEMPORADA DE COMPOST

Las huertas y macetas ya están disfrutando del compost que se ha ido sacando en las áreas.

AIZAROTZ

El mes de abril, en este pueblo se han sacado unos 400L de compost maduro y bien reposado

ANSOAIN—El huerto de las mujeres

El evento que tuvo lugar el 6 de abril, reunió a un grupo de 15 que trabajaron como un auténtico equipo.



Como resultado se extrajeron 1800L, una cantidad considerable y sin embargo no sobró ni una sola bolsa.

SAN JORGE-ESTACIÓN

Raro es el trimestre en que el barrio de San Jorge no celebre una extracción. A pesar de que el txirimiri entorpeció la jornada, no fue impedimento para las cuatro mujeres y un hombre que se acercaron. Así, 9 de mayo se pudieron sacar 400L de compost. Faltó vaciar una compostadora más que quedará en reposo hasta la próxima ocasión.



PLAZA SANTA ANA—CASCO VIEJO

Situada en el corazón del casco viejo, el área de Santa Ana ha cogido un buen ritmo. El 6 de junio se ha realizado su segunda extracción entre las personas usuarias que han dispuesto de 400L de material para huerta.

SAN JORGE-COLEGIO

Previsiblemente durante Junio, está previsto sacar una gran cantidad de compost en esta área, nada menos que cerca de 2000L de gran calidad.



ALGUNAS NOTICIAS BREVES

APROBADO EL DECRETO QUE REGULA LAS INSTALACIONES Y ACTIVIDADES DEL COMPOSTAJE COMUNITARIO EN EL PAÍS VASCO

Se trata del "DECRETO 63/2019, de 9 de abril, por el que se establece el régimen jurídico y las condiciones técnicas de las instalaciones y actividades de compostaje comunitario."



Compostadora comunitaria en Hernani

Imagen: <http://www.compostaenred.org/proyectos/jornadasPontevedra2016/presentaciones/Hernani.pdf>

El Decreto aprobado establece una serie de condiciones en las que se deberá efectuar el compostaje comunitario. Se han fijado requisitos sobre los residuos que pueden ser objeto de compostaje comunitario, la **ubicación**, características de las instalaciones, los **controles** del proceso y de **calidad** del compost resultante. También incluye la necesidad de que cada área disponga de personal **técnico** y además acota la finalidad **del compost** generado.

Ésta nueva legislación está creando diversidad de opinión entre los responsables del compostaje comunitario. Parece haber un conflicto entre las condiciones de gestión planteadas en el decreto y las prácticas reales del compostaje comunitario actualmente.

"HIRI BARATZEA" , EL PROGRAMA DE HAMAICA TELEBISTA SE ACERCÓ AL COMPOSTAJE DE ANSOAIN



El programa abarca temas hortícolas pero en esta emisión, además, han extendido la temática y han incluido el compostaje. Si os animáis a ver el programa encontraréis una entrevista realizada en el área de compostaje de Ansoain, en la que la técnica explica el Compostaje de la Mancomunidad de la Comarca de Pamplona. El programa se emitió el 10 de mayo pero está disponible en la web de la televisión. Podéis acceder a través del siguiente enlace:

<https://hamaika.eus/saioa/hiri-baratzea>



DESPERFECTOS EN LAS INSTALACIONES DE COMPOST COMUNITARIO

Lamentablemente se siguen produciendo pequeñas incidencias y desperfectos en las áreas de compostaje comunitario.

El incidente más común es el hurto de las varillas que sujetan las placas de los compostadores lo que ocasiona que las compostadoras se desmonten y se desmorone su contenido.

También se ha producido alguna rotura de vallado perimetral y diversas partes de las compostadoras.



CONTACTOS

MCP: 948 423 242 | mcp@mcp.es
Beatriz Yaben: 948 423 836 | byaben@mcp.es
Irantzu García : 948 591 119 | igarcia@sistemasmedioambientales.com

ENLACES DE INTERÉS

www.mcp.es
www.compostaenred.org
www.mapama.gob.es

¿CÓMO APUNTARSE AL COMPOSTAJE ?

Por medio de la web de la MCP o a través de los medios de contacto de este apartado.

FAMILIAS PARTICIPANTES A FECHA DE 07/03/2019

Compostaje doméstico	3.402
Compostaje comunitario	857

